

Energiebesparingstrends

Overzicht

Het voor inflatie gecorrigeerde BBP is gegroeid tot het crisisjaar 2008, maar is daarna gestabiliseerd. Het finaal energiegebruik is ongeveer constant sinds het jaar 2000. Dit betekent dat de energie-efficiëntie-index vrij sterk gedaald is tot 2008, maar daarna veel minder snel. Energie-efficiëntie bij eindgebruikers is tussen 2000 en 2012 met 17% toegenomen, wat neerkomt op een gemiddelde groeisnelheid van 1,5% per jaar.

Tijdens de economische crisis vanaf 2008 was de groeisnelheid lager (0,6%), waarschijnlijk door minder nieuwe (en veel zuiniger) woningen, minder efficiënte inzet van productiemiddelen in de industrie door slechts deels ingezette productiecapaciteit en lagere investeringen in nieuwe energiegebruikende apparaten.

Industrie

De energie-efficiëntiewinst in de maakindustrie tussen 2000 en 2012 was 27%, ofwel gemiddeld 2,6% per jaar. In de chemische industrie was de gemiddelde verbetering van de energie-intensiteit 3,9% per jaar, maar de verbetering stakte na 2007. De energie-intensiteit zoals die wordt gebruikt voor de chemische industrie omvat veranderingen die het gevolg zijn van verschuivingen naar producten met een hogere toegevoegde waarde. De energie-efficiëntie in de staalindustrie verbeterde maar weinig (gemiddeld 0,7% per jaar) en liet ook effecten zien van de economische crisis, vooral in 2009. De totale verbetering in de staalindustrie vanaf 2000 was slechts 8%. In de papierindustrie is de energie-efficiëntie met 24% toegenomen, en daar is geen negatief effect van de crisis zichtbaar. Het tempo van efficiëntieverbetering was daar zelfs hoger na 2007, met een tempo van 3,6% gemiddeld per jaar.

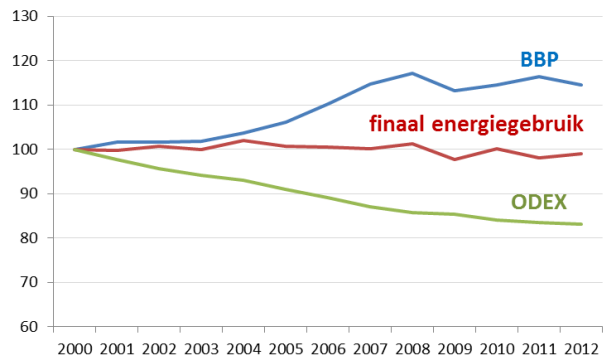
Huishoudens

Huishoudens verbeterden hun energie-efficiëntie tussen 2000 en 2012 met 27%. De verbetering kwam voornamelijk van ruimteverwarming, die verantwoordelijk is voor het grootste deel van het eindverbruik (zo'n twee derde van het verbruik), met een verbetering van 29%. De efficiëntieverbetering bij grote elektrische apparaten was 26%, maar het elektriciteitsverbruik steeg toch tot 17% van het totale verbruik door meer bezit en gebruik van apparaten. Er was ook verbetering bij warm water per woning (19%) en koken (11%). Deze lagere besparingen verklaren waarom de totale energie-efficiëntiewinst iets lager is dan die voor verwarming.

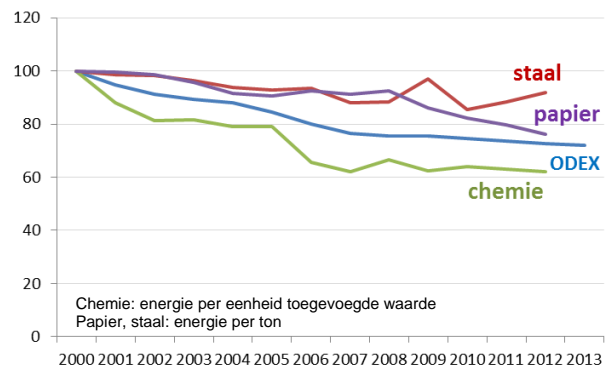
Transport

Efficiëntieverbeteringen bij transport (exclusief vliegverkeer) waren tussen 2000 en 2013 bescheiden met gemiddeld 0,6% per jaar. De efficiëntie van auto's verbeterde tussen 2000 en 2013 met 8%, wat ook neerkomt op 0,6% per jaar. De efficiëntie van vrachtauto's verbeterde met 7%, maar er was minder efficiëntiewinst voor goederenvervoer als geheel. Dat is het gevolg van een toegenomen aandeel van goederenvervoer met bestelauto's en busjes, die minder efficiënt zijn. Ondanks de tegenvallende trends voor auto's, vrachtauto's en bestelwagens is de energie-efficiëntie van de transportsector als geheel sinds 2000 gestegen met 13% als gevolg van relatief hoge besparingen in het transport door de lucht (inclusief internationaal vliegverkeer een aandeel van 27% in het totale energieverbruik van transport).

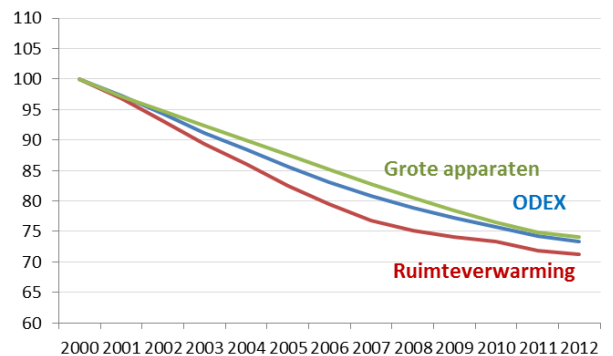
Energieverbruik, BBP en energie-efficiëntie-index (2000=100)



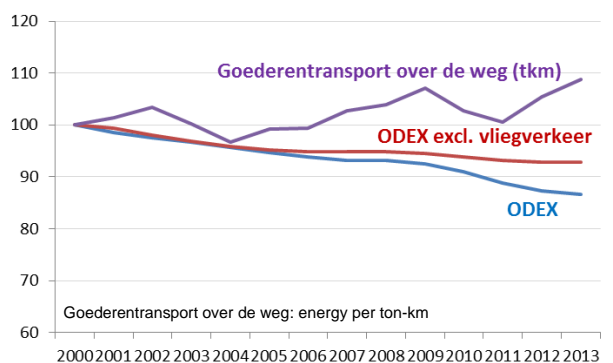
Indicatoren energie-efficiëntie voor de industrie (2000=100)



Energie-efficiëntie-indicatoren voor huishoudens (2000=100)



Energie-efficiëntie-indicatoren voor transport (2000=100)



Energiebesparingsbeleid

Institutionele en energiebesparingsdoelen

Het energiebesparingsbeleid wordt gecoördineerd door het Ministerie van Economische Zaken in samenwerking met andere ministeries die verantwoordelijk zijn voor de sectoren transport en gebouwde omgeving. In September 2013 sloten meer dan 40 partijen, waaronder de regering, het Energieakkoord voor Duurzame Groei. Investerings in energiebesparing moeten leiden tot 100 PJ extra besparing, waarmee het jaarlijks besparingstempo tot 2020 op 1,5% per jaar moet worden gebracht. De extra besparingen moeten hoofdzakelijk worden gerealiseerd in woningen en andere gebouwen, maar de industrie, transport en land- en tuinbouw moeten ook bijdragen. Het akkoord bouwt verder op eerder beleid dat is geformuleerd in het Schoon en Zuinig-programma.

Sector-overstijgend en horizontaal beleid

Jarenlang werd de basis van het energiebesparingsbeleid gevormd door een verzameling van nationaal sector-overstijgend beleid, zoals energiebelasting (één van de hoogste in Europa), programma's met ondersteunende maatregelen (informatie over besparingsopties, pilots en subsidies) en diverse vrijwillige afspraken voor eindgebruikssectoren. Het Energieakkoord kan worden opgevat als het meest recente en breedste voorbeeld van dit soort afspraken.

EU-beleid speelt ook een belangrijke rol in de vorm van minimum efficiëntie-standaarden voor apparaten (Ecodesign-richtlijn), bij het aanscherpen van standaarden voor nieuwe woningen en gebouwen en labels voor bestaande gebouwen (EPBD), een hogere gemiddelde efficiëntie voor auto's door de EU-standaard voor auto's, en besparing in de industrie door het emissiehandelssysteem ETS. Nieuw EED-beleid, zoals over de introductie van slimme meters (EED art. 9-11), is omgezet in nationaal beleid. Versterkt bestaand beleid kan het meeste andere beleid uit de EED afdekken: de voorbeeldrol van de publieke sector (art. 5), inkopen door overheidsinstanties (art. 6), periodieke audits en energie management systemen (art. 8), informatie voor consumenten (art. 12), kosteneffectieve verwarming/koeling met stadsverwarming (art. 14), besparing in transport en distributie (art. 15), het EES (energy efficiency services) kwaliteitssysteem (art. 16), opleiden van EES-aanbieders (art. 17) en EES marktstimulering (art.18).

Andere maatregelen betreffen de zogenaamde "split incentives", toegang tot het netwerk en de introductie van een revoluerend fonds (art. 19 en 20). In 2013 is zo'n fonds voor besparing in gebouwen opgezet met 150 miljoen van de overheid en 450 miljoen van marktpartijen.

De belangrijkste beleidsmaatregelen per sector

In de industrie gaat het om de meerjarenafspraken over energiebesparing (MJA), voor ETS-bedrijven het MEE-convenant (vanaf 2008) en voor kleinere bedrijven de MJA-3. Samen met belastingaftrek voor investeringen in energiebesparing (EIA) zijn deze beleidsmaatregelen verantwoordelijk voor zo goed als alle beleidsgerelateerde energiebesparing, omdat de prijs van emissierechten onder het ETS te laag is om tot energiebesparing aan te zetten.

Voor gebouwen zijn de voortdurend aangescherpte standaarden voor nieuwe woningen (waarvoor de energieprestatiecoëfficiënt is afgenomen van 1,4 in 1996 tot 0,4 in 2015) en gebouwen verantwoordelijk voor een groot deel van alle besparing door beleid, toenemend van 5 tot 33 PJ in de periode 2008-2012. Voor bestaande woningen zijn verschillende akkoorden gesloten met woningbouwcorporaties. Als onderdeel van nieuw beleid voor sociale woningen is 400 miljoen euro aan subsidie beschikbaar om investeringen in besparing te bevorderen. Het Energieakkoord zou, met alle relevante actoren (huisbazen, energiebedrijven en de bouwsector), moeten leiden tot extra besparingen. Momenteel worden de besparingen geraamd op 13-43 PJ, vooral voor huiseigenaren, met behulp van een nieuw fonds (zie sector-overstijgend beleid) en de renovatiestrategie (EED art. 4) die ook deel uitmaakt van het Energieakkoord.

Voor goederentransport zijn de belangrijkste maatregelen de MJA met maatregelen voor logistiek, de luchtweerstandcoëfficiënt voor vrachtwagens en beter rijgedrag. Voor auto's was het "Nieuwe rijden" belangrijk. Recentelijk heeft de aangepaste aankoopbelasting (BPM) de koop van efficiëntere auto's gestimuleerd die op de markt kwamen door de EU-standaard voor auto's. Dit heeft geleid tot een veel grotere verschuiving naar kleine en zuinige auto's dan in ander EU-landen.

De belangrijkste energiebesparingsmaatregelen

Sector	Belangrijkste beleidsmaatregelen
Sector-overstijgend	<ul style="list-style-type: none"> ➤ Regulerende Energiebelasting ➤ Programma Schoon & Zuinig ➤ Energieakkoord voor Duurzame Groei
Industrie	<ul style="list-style-type: none"> ➤ Energie-InvesteringsAftrek (EIA) ➤ Meerjarenafspraken Energie-efficiëntie ETS-bedrijven (MEE) ➤ Meerjarenafspraken niet-ETS-bedrijven (MJA3)
Gebouwde omgeving	<ul style="list-style-type: none"> ➤ Energie-PrestatieNorm voor gebouwen (EPN) ➤ Meerjarenafspraken met woningbouwcorporaties ➤ Revoluerend fonds
Transport	<ul style="list-style-type: none"> ➤ Meerjarenafspraken met het wegvervoer ➤ Campagne "Het Nieuwe Rijden" ➤ Korting op aanschafbelasting voor auto's met lage CO₂-uitstoot